

Domov Pod Lipami Smečno,
poskytovatel sociálních služeb

Výroční zpráva 2012



Domov Pod Lipami Smečno, poskytovatel sociálních služeb
Zámek 1
273 05 Smečno
www.dpodlipami.cz
sala@dpodlipami.cz

Výroční zpráva o činnosti organizace za rok 2012

1. Základní údaje o organizaci
2. Charakteristika jednotlivých služeb
3. Přehled hospodaření za rok 2012
4. Hospodářský výhled pro rok 2013
5. Sponzorské dary 2012
6. Přehled nákladů a výnosů
7. Přehled akcí v roce 2012 za jednotlivé služby
8. Organizační struktura organizace

1. Základní údaje o organizaci

Název: **Domov Pod Lipami Smečno**, *poskytovatel sociálních služeb*

Sídlo: **Zámek 1, 273 05 Smečno**

IČ: **71234454**

Zřizovatel: **Krajský úřad Středočeského kraje**

Právní norma: **příspěvková organizace**

Vedení organizace:

Ředitel: **Bc. Petr Šála**

Zástupkyně ředitele: **Bc. Monika Kostečková, DiS.**

Kontakty:

Číslo telefonu: **312 547 857**

e-mailová adresa: sala@dpodlipami.cz

www stránky: www.dpodlipami.cz

2. Charakteristika jednotlivých služeb

Zařízení je koedukované, žijí zde společně ženy i muži. Služby jsou určeny pro dospělé osoby se zdravotním postižením a pro seniory. V roce 2012 jsme poskytovali čtyři stávající sociální služby a dále jsme otevřeli novou službu týdenní stacionář pro seniory, všechny na základě zákona č.108/2006 Sb.. Jednalo se o tyto služby:

Domov pro seniory – kapacita služby 133 uživatelů

Služba je poskytována na základě Smlouvy o poskytování sociální služby podle § 51 zákona č. 108/2006. Určena je seniorům, kteří mají sníženou soběstačnost zejména z důvodu věku a jejichž situace vyžaduje pravidelnou pomoc jiné osoby anebo se ocitli v nepříznivé sociální situaci.

Službu mohou využívat senioři od dovršení 60 let.

Naší snahou je poskytovat kvalitní odbornou, pobytovou službu na základě plánování, které vychází z individuálních potřeb uživatelů.



Denní stacionář pro seniory – kapacita služby 10 uživatelů

Služba je poskytována na základě Smlouvy o poskytování sociální služby podle § 51 zákona č. 108/2006. Je určena občanům, kteří dosáhli věku 65 let nebo jim byl přiznán starobní či invalidní důchod. Zároveň mají trvalé bydliště v regionu města Kladno a jeho okolí. Naši klienti mají takové zdravotní postižení, které jim brání i přes veškerou podporu rodiny a terénních služeb bezpečně žít v domácím prostředí.

Službu využívají dle svých individuálních potřeb. Mohou využít například tyto nabídky: aktivizační činnosti, masáže, pedikúra, rehabilitace, stravování, využití kompenzačních pomůcek. K dispozici je TV, CD přehrávač, knihovna, pomůcky pro ergoterapii, počítač pro klienty.

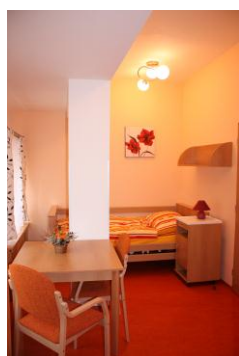


Týdenní stacionář pro seniory – kapacita služby 8 uživatelů

Služba je poskytována na základě Smlouvy o poskytování sociální služby podle § 51 zákona č. 108/2006., a je určena seniorům (přednostně ze Středočeského kraje), kteří mají sníženou soběstačnost z důvodu věku nebo zdravotního stavu a vyžadují pravidelnou pomoc jiné osoby a nejsou nadále schopni žít samostatně ve svém domácím prostředí. Dále těm klientům, které každodenní dojíždění vyčerpává, nebo nemohou využívat službu denního stacionáře.

Posláním Týdenního stacionáře pro seniory je snažit se, co nejvíce přiblížit pobyt klientů domácímu prostředí. Nabídnout jim pomocí odborně vyškoleného týmu pracovníků vést plnohodnotný život. Také se snažíme vytvořit prostor pro odpočinek a regeneraci sil pečující rodině, aby nedošlo k její sociální izolaci.

Službu mohou využívat senioři od dovršení 60 let.

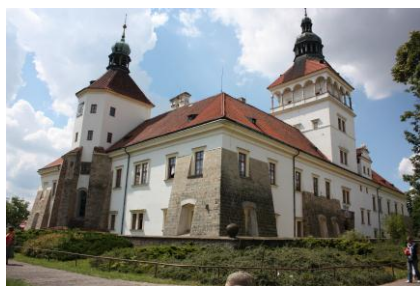


Domov pro osoby se zdravotním postižením - kapacita služby 79 uživatelů

Služba je poskytována na základě Smlouvy o poskytování sociální služby podle § 51 zákona č. 108/2006. Je určena ženám a mužům s mentálním a kombinovaným postižením, žijícím ve Středočeském kraji a jež dosáhli věku 19 let.

Služba obsahuje pomoc při zvládnutí běžných úkonů péče o vlastní osobu, poskytnutí stravy a ubytování, výchovné, vzdělávací a aktivizační činnosti, zprostředkování kontaktu se společenským prostředím, terapeutické činnosti, pomoc při prosazování práv a zájmů klientů. Snažíme se vždy o individuální přístup ke klientům tak, aby poskytovaná služba přesně odpovídala jejich potřebám a přáním.

Klienti (zájemci o službu Chráněného bydlení) mají možnost využít program nácviku ve dvou tréninkových bytech.



Chráněné bydlení - kapacita služby 26 uživatelů

Služba je poskytována na základě Smlouvy o poskytování sociální služby podle § 51 zákona č. 108/2006. Je určena klientům od 19 let s mentálním postižením (s lehkou až střední formou). Klientům, kteří mají o službu zájem a absolvovali socializační program.

Cílem této služby je, aby lidé s handicapem mohli žít životem, který se co nejvíce podobá životu jejich vrstevníků v běžné domácnosti. Služba je poskytována na základě individuálních potřeb klientů tak, aby rozvíjela jejich samostatnost, nezávislost a zdravě podporovala jejich sebevědomí.



3. Přehled hospodaření za rok 2012

Hospodaření organizace skončilo s kladným hospodářským výsledkem ve výši 12.121Kč. Výsledku bylo dosaženo díky soustavné práci na zvýšení efektivity, důsledném vykazování zdravotní péče, zvýšenému výběru příspěvku na péči, úspornému režimu a individuálnímu plánu odpisů. V roce 2012 byla rovněž dokončena rekonstrukce části objektu, kde byla zřízena nová služba Týdenní stacionář, která nejen přispěje ke zlepšení poskytování sociálních služeb v regionu, ale také ke snížení nákladů na službu Denní stacionář a celkové vyšší efektivitě provozu objektu.

Náklady organizace v roce 2012 činily 53.016 tis. Kč, což činí 3,2% meziroční pokles. Ke snížení nákladů došlo především díky nižšímu objemu oprav v zařízení a poklesu spotřeby materiálu. Náklady byly vynakládány s maximální možnou hospodárností s ohledem na požadavky a povinnosti kladené na poskytovatele sociálních služeb (Zákon č.108/2006 Sb.). Limit mzdových nákladů byl stanoven ve výši 26.015 tis. Kč včetně dohod o provedení práce a dohod o pracovní činnosti. Výsledné mzdové náklady činily 25.645 tis. Kč, průměrná mzda v roce 2012 činila 16.918,- Kč. Organizace prováděla odpisy podle individuálního odpisového plánu pro rok 2012, který byl stanoven ve výši 50% běžných odpisových sazeb. Celková výše odpisů byla odvedena ve prospěch vlastního investičního fondu.

Výnosy z činnosti organizace v roce 2012 činily 53.028 tis. Kč. V relativním meziročním srovnání se jedná o 3,5% pokles. Nositelem poklesu byla především nižší dotace Ministerstva práce a sociálních věcí ČR, která byla proti roku 2011 o 13% nižší. Naopak díky vyššímu příspěvku na provoz od zřizovatele a čerpání Fondu Hejtmána a Středočeského humanitárního fondu činil celkový pokles provozních dotací 4,1%. Další pokles příjmů byl způsoben úhradovou politikou VZP, kdy došlo k významnému poklesu příjmů za poskytnutou zdravotní péči klientům domova, kterou však nezbytně potřebují a organizace je povinna ze zákona tuto péči zajistit. Zapojením rezervního fondu ve výši 685.000,- Kč se podařilo výpadek v příjmech dorovnat. Hospodářský výsledek byl vykázán kladný ve výši 12.121,45Kč, bez povinnosti platit daň z příjmů. Kladný hospodářský výsledek sledovaného roku bude využit ve prospěch rezervního fondu.

Rezervní fond organizace byl v roce 2012 navýšen o hospodářský výsledek roku 2011 a dále o dary přijaté organizací. Čerpáno z rezervního fondu bylo pouze v souladu s darovacími smlouvami na účelové dary a po schválení zřizovatelem k rozvoji činnosti organizace.

Ve sledovaném roce byl opět naplňován investiční fond do výše ročních odpisů. Čerpáno z investičního fondu bylo celkem 1.297.433,- Kč na vybavení týdenního stacionáře nábytkem ve výši 278.820,- Kč, dále na technický dozor při rekonstrukci objektu stacionáře ve výši 25.000,- Kč, na rozšíření kapacity týdenního stacionáře ve výši 53.410,- Kč a dovybavení kapacity týdenního stacionáře nábytkem ve výši 101.543,- Kč. Dále bylo z vlastních prostředků čerpáno na malování v celkové výši 190.000,- Kč. Z důvodu nerentabilní opravy

elektrického žehliče v provozu prádelny bylo nutno z vlastního investičního fondu pořídit nový v celkové částce 648.660,- Kč.

Z prostředků zřizovatele byla provedena investice na výstavbu týdenního stacionáře v celkové výši 2.505.688,- Kč.

V souladu s rozpočtem FKSP byl fond naplňován 1% z hrubých mezd a čerpáno bylo na stravné zaměstnanců, půjčky zaměstnancům, odměny k jubileím a příspěvek na penzijní připojištění.

4. Hospodářský výhled pro rok 2013

Pro rok 2013 není možné počítat s výraznou změnou v hospodaření organizace. S ohledem na zvýšení hranice DPH, rostoucími cenami potravin, pohonných hmot a energií bylo již k 1.1.2013 přistoupeno k navýšení úhrad za pobyt ve službách domova pro osoby se zdravotním postižením a domova pro seniory. Prostoru pro další opatření není mnoho, jedná se především o neustálé sledování jednotlivých položek nákladů a jejich případná optimalizace.

Z hlediska příjmů od zdravotních pojišťoven lze počítat s mírným navýšením, avšak stále se nebude možné dostat zpět na úroveň roku 2011. Dotace od MPSV bude pro rok 2013 vyšší, avšak budou chybět prostředky z Humanitárního fondu. Rovněž příspěvek zřizovatele byl v prvním kole pro naši organizaci stanoven ve výši 0,-Kč. Lze tedy očekávat obdobně obtížný rok vzhledem k příjmům a výdajům, jako v roce hodnoceném.

Na rok 2012 jsou opět naplánovány investice, které by přinesly úspory za spotřebované energie a nižší náklady provozu kuchyně.

5. Sponzorské dary 2012

Těší nás stále rostoucí počet sponzorů i výsledná částka sponzorských darů. Proto bychom rádi poděkovali všem těm, kteří svými peněžními nebo věcnými dary přispěli ke zlepšení prostředí života klientů.

V roce 2012 velmi významně přispěli svými dary v celkové hodnotě 506.934,8 Kč tito sponzoři:

Finanční dary k 31. 12. 2012

1. Mgr Dana Šálová	20 420,00 Kč
2. Danuše Novotná	1 500,00 Kč
3. MUDr. Romana Benešová	20 000,00 Kč
4. Danuše Kubíčková	10 000,00 Kč
5. Danuše Kubíčková	100 000,00 Kč
6. Petr Gutman	10 000,00 Kč
7. MUDr. Radek Wohlgemuth	12 000,00 Kč
8. Distav CZ stavební s. .r .o.	15 000,00 Kč
9. Antonín Beznoska	2 000,00 Kč
10. Milan Šedivý	2 000,00 Kč
11. MUDr. Radek Wohlgemuth	12 000,00 Kč
12. Miroslav Nový	200 000,00 Kč
13. Jan Štípek	15 000,00 Kč
14. Amos reality	20 000,00 Kč
15. Ivana Kaufmannová	2 843,30 Kč
16. Ing. Evžen Zdražil	1 200,00 Kč
17. Hana Heralecká	2 000,00 Kč
18. Lenka Mullerová	50 000,00 Kč
19. Ivana Šubrtová	2 000,00 Kč
Celkem	497 963,30 Kč

Věcné dary k 31. 12. 2012

1. Dagmar Chudobová a Václava Nová	2 000,00 Kč
2. Karel Grunt	600,00 Kč
3. Velkoobchod potravin	890,00 Kč
4. Karel Grunt	600,00 Kč
5. GASTROPLUS Louny s. r. o.	1 017,00 Kč

6. Karel Grunt	127,50 Kč
7. Jan Jaroš	1 955,00 Kč
8. PharmDr. Zdena Niedobová	1 782,00 Kč
Celkem	8 971,50 Kč

6. Přehled nákladů a výnosů

Organizace: Domov Pod Lipami Smečno, poskytovatel sociálních služeb

PŘEHLED NÁKLADŮ A VÝNOSŮ z hlavní a doplňkové činnosti									
(v tis. Kč, celá čísla)									
číslo řádku	ukazatel	Skutečnost k 31.12.2011		Rozpočet upravený 2012 (hodnocený rok)		Skutečnost k 31.12.2012 (hodnocený rok)		vývojový ukazatel hlavní č. (porovnání se stejným obdobím m.r.)	vývojový ukazatel hlavní č. (porovnání s rozpočtem)
		hlavní činnost	doplňková č.	hlavní činnost	doplňková č.	hlavní činnost	doplňková č.		
		1	2	3	4	5	6	7=5/1	8=5/3
1	Náklady PO - účtová třída 5 celkem	54 796		57 366		53 016	0	96,8	92,4
2	z toho: Spotřeba materiálu (číslo účtu 501)	8 594		9 882		7 622		88,7	77,1
3	Spotřeba energie a ost. nesklad.dodávek (číslo účtu 502 a 503)	6 679		6 945		6 690		100,2	96,3
4	Prodané zboží (číslo účtu 504)	0		0		0			
5	Opravy a udržování (číslo účtu 511)	1 946		2 000		960		49,3	48,0
6	Cestovné (číslo účtu 512)	16		16		19		119,1	119,1
7	Náklady na reprezentaci (číslo účtu 513)	0		0		0			
8	Ostatní služby (číslo účtu 518)	1 763		1 816		1 985		112,6	109,3
9	Mzdové náklady (číslo účtu 521)	25 347		26 015		25 645	0	101,2	98,6
10	v tom: platy zaměstnanců	25 037		25 685		25 241		100,8	98,3
11	ostatní osobní náklady	310		330		404		130,4	122,5
12	Zákonné sociální pojištění (číslo účtu 524)	8 553		8 733		8 595		100,5	98,4
13	Zákonné sociální náklady (číslo účtu 527)	250		260		254		101,5	97,6
14	Daně a poplatky (součet účtů číslo 531, 532 a 538)	28		30		28		100,5	93,8
15	Jiné ostatní náklady (číslo účtu 549, 5xx)	519		544		337		64,9	61,9
16	Odpisy dlouhodobého majetku (číslo účtu 551)	1 102		1 125		899		81,6	79,9
17	Výnosy z činnosti PO - účtová třída 6 celkem	54 925		57 366		53 028	0	96,5	92,4
18	z toho: Tržby za vlastní výrobky (číslo účtu 601)	0		0		0			
19	Tržby z prodeje služeb (číslo účtu 602)	37 719		38 661		35 957		95,3	93,0

20	Tržby za prodané zboží (číslo účtu 604)	0	0	0			
21	Jiné ostatní výnosy (číslo účtu 649, 6xx)	724	2 926	1 272		175,7	43,5
22	Tržby z dlouhodobého majetku (číslo účtu 651)	0	0	0			
23	Tržby z prodeje cenných papírů a výnosy z dlouh.a krátkodobého majetku (součet účtů 653,652 a 655)	0	0	0			
24	Tržby z prodeje materiálu (654)	0	0	0			
25	Provozní dotace (číslo účtu 691) celkem	16 482	15 799	15 799	0	95,9	100,0
26	v tom: příspěvek na provoz	1 382	2 008	2 008		145,3	100,0
27	Fond Hejtmana	0	150	150			100,0
28	Středočeský HUF	0	500	500			100,0
29	dotace MPSV ČR	15 100	13 141	13 141		87,0	100,0
30	Hospodářský výsledek před zdaněním (ř.17 - 1)	128	0	12	0	9,7	
31	Daň z příjmů (číslo účtu 591)	0	0	0			
32	Dodatečné odvody daně z příjmů (číslo účtu 595)	0	0	0			
33	Hospodářský výsledek po zdanění (ř.28 -29 -30)	128	0	12	0	9,4	
34	<i>Doplňkové údaje:</i>						
35	<i>Použití prostředků rezervního fondu</i>	0		685			
36	<i>Přepočtený počet zaměstnanců</i>	121		124			
37	<i>Průměrný plat (mzda) měsíčně v Kč</i>	17 283		16 918			

7. Přehled akcí v roce 2012 za jednotlivé služby

služba „DOMOV PRO SENIORY“

Pravidelné akce:

3x měsíčně Cestománie

2x měsíčně Felinoterapie

únor

- Miss Seniorka
- IV. Seniorský ples v Domově seniorů Nové Strašecí

březen

- Návštěva Vlastivědného muzea ve Slaném

duben

- Velikonoční výstava výrobků klientů – Krajský úřad Středočeského kraje
- Velikonoční jarmark – Smečno
- Návštěva Solné jeskyně ve Slaném
- Pálení čarodějnic

květen

- Kolečovický víceboj
- Ročník Sportovních her v Domově pro seniory Kladno Kloze
- Návštěva Sládečkova vlastivědného muzea v Kladně
- Návštěva restaurace U Přemysla ve Slaném

červen

- Smečenská Lyra
- Beseda s kandidátem na prezidenta ČR panem Jiřím Dienstbierem ml.
- Slavnost světla – rozsvícení vánočního stromu
- Hudební odpoledne s návštěvou pana starosty RNDr. Ivo Rubíka

červenec

- Návštěva mini zoo v Zájezdu
- Anenská pouť ve Smečně

srpen

- Návštěva Kostela Nejsvětější Trojice

září

- Třetí ročník olympiády pro seniory Smečno
- Olympiáda pro klienty DPS
- VI. Ročník unhošťské olympiády pro seniory
- Švermovská olympiáda pro seniory
- Sportovně společenské setkání v Domově seniorů Dobříš

říjen

- Týden sociálních služeb „Den otevřených dveří“
- Seniors Superstar Nové Strašecí
- Předvolební setkání s panem Bc. Zdeňkem Syblíkem
- Volby do Krajského zastupitelstva
- Symfonické kvarteto

listopad

- Slavnost světla – rozsvícení vánočního stromu
- Vánoční výstava prací uživatelů sociálních služeb SK
- Pohádka O Budulínkovi

prosinec

- Zdobení vánočního stromku
- Mikulášská nadílka
- Felinoterapie – předání sponzorského daru OD Devět životů
- Předvánoční besídka ZŠ Smečno

Služba „Týdenní a Denní stacionář pro seniory“

Pravidelné akce :

1x měsíčně Cestománie

4 x měsíčně muzikoterapie

Duben

- Čarodějnice – DS

Květen

- Výlet – historie města Slaný
- Návštěva Smečenské cukrárny

Červen

- Výlet – mini zoo Zájezd

Červenec

- Pouťové taneční odpoledne
- Anenská pouť

Srpen

- Výlet Turyňský rybník

Září

- Návštěva Smečenské cukrárny

Říjen

- Návštěva divadelního představení – Městské divadlo Kladno

Prosinec

- Mikulášská nadílka

- Zdobení vánočního stromku

služba „CHRÁNĚNÉ BYDLENÍ“

Leden

- Výlety Praha – Zličín, Kladno – OÁZA,
- Oslava narozenin – Hřebeč

Únor

- Výlet do Prahy – Staroměstské náměstí – Orloj
- Návštěvy kaváren, restaurací
- Oslavy svátků, narozenin

Březen

- Matějská pouť
- Návštěva kina, kavárny, cukrárny
- Oslavy svátků, narozenin

Duben

- Velikonoční jarmarky
- Výlet do Kralup n. Vltavou
- Nedělní návštěvy Husitského domu
- Oslavy svátků narozenin

Květen

- Sportovní hry – Nová Živohošť
- Výlet vlakem – Libochovice
- Sportovní areál sletišť Kladno
- Veselice Kladno – Sítňá
- Napoleonské slavnosti – Slaný
- Vernisáž obrázků MŠ – Slaný U divadla

Červen

- Praha – Bludiště, Petřín
- CHB2 - dovolená chata pod Řípem
- Hřebeč – dovolená Panenský Týnec
- Praha – Vyšehrad

Červenec

- Výlet vlakem – Nelahozeves
- Výlet do Mnichova Hradiště
- Smečenská pouť

Srpen

- Praha – Pražský hrad
- Výlety do lesa sbírání hub, a lesních plodů

Září

- Výlet do ZOO – Dvůr Králové
- Návštěva Zavidova – Škobrták
- Loučení s létem – Smečno
- Seznamovací pobyt v Bezdědicích

Říjen

- Kino
- Výlety, Kladno, Praha – nákupy za kapesné
- Husitský dům

Listopad

- Turnaj v kuželkách – Rokycany
- Návštěva cukrárny, kavárny, restaurace

Prosinec

- Vánoční jarmarky, výstavy
- Nákupy dárků, výzdoba bytů, pečení cukroví a důstojné rozloučení s uplynulým rokem

Chráněná dílna – EXIM, APP

Ve firmě APP – pracuje 16 klientů

V Eximu – pracuje 22 klientů

Služba „DOMOV PRO OSOBY SE ZDRAVOTNÍM POSTIŽENÍM“

Pravidelné akce:

- Návštěva Zahrady - Sociálně terapeutické dílny
2x měsíčně
- Příjemné odpoledne strávené se psem
1x měsíčně
- Návštěva Medvědária – Kladno
3x ročně
- Návštěva obchodního centra „Oáza“ – Kladno
2x ročně
- Výlet do ZOO – Praha
2x ročně

leden

- Přivítání „Nového roku“, ohňostroj Smečno
- Oslava svátku – Zjevení páně, lidově zvaný Tří Králů
- Lednová diskotéka

únor

- Valentýnská diskotéka

- Masopustní rejdní

březen

- Oslava Velikonočních svátků
- Pálení ohně – „Rej čarodějnic“
- Divadlo Lampion

duben

- Jarní posezení s hudbou
- Májová veselice - Mšec
- Výlet do ZOO – Plzeň
- Sportovní hry – Tloskov, 22. Ročník

květen

- Pěvecké a taneční vystoupení klientů – Ústí nad Labem
- Vystoupení klientů na soutěži - „Senior superstar“ – Nové Strašecí
- Rekreační pobyt v Černovicích u Tábora
- Rekreační pobyt v Chorvatsku
- Výlet na kladenskou Čabárnu

červen

- Rekreační pobyt na Třech Sekerách

červenec

- Rekreační pobyt v Seči
- Anenská pouť

srpen

- Návštěva „Pražského hradu“

září

- Dovednostní závod „Škobrták 2011“
- Rekreační pobyt na Třech Sekerách
- Návštěva „Výstavy železničních modelů“ – Praha
- Výlet do ZOO – Praha

říjen

- Výlet do Olomouce na základě soutěže „NAD OBLAKY“
- 11. Podzimní ples, Praha
- Výlet do Milovic
- Výlet do Domova - Vraný
- Halloweenská diskotéka

listopad

- Návštěva ovčí farmy
- Posezení s harmonikou

- Návštěva plaveckého bazénu - Slaný
- Čertovské rejdnění – Mšec

prosinec

- Vánoční festival „NESEM VÁM VÁNOCE“
- Mikulášské odpoledne
- Kouzelné vánoční odpoledne
- Vánoční jarmark
- Oslava Štědrého dne, Vánočních svátků, Silvestra

V průběhu celého roku probíhají návštěvy kin, divadel, výletů do nejbližších měst, které jsou spojeny s nákupem či příjemným posezením v restauraci, cukrárně nebo kavárně.

8. Organizační struktura organizace

